



CAP' E-O

Coopérations Artistiques Pluridisciplinaires Europe-Oural
Phase 2008

Porteur du projet :

Association Slaventures

6 bis, rue Sainte-Anne 54000 Nancy (France)

Tél: +33 3 83 32 35 38 / Email: slaventures@hotmail.com

www.slaventures.net

Trixi Weis, *Petit Navire*, 2002
(Luxembourg).
Projeté à Perm en septembre 2007.



SOMMAIRE**MÉMO**

Présentation du projet initial	page 3
Objectifs et pérennisation	page 4

PRÉSENTATION DE L'ACCUEIL

Accueil en Grande Région du 8 au 19 septembre 2008	
Membres de la délégation de Perm (Russie)	page 5
Programme de l'accueil et partenaires potentiels identifiés	page 6
Objectifs et vocation du projet CAP'E-O	page 7

CARNET DE PERM

Slaventures – Le projet - Premières impressions	page 8
Jean-Christophe Massinon (France) – Partage Pour des échanges autour des Arts Plastiques	page 9 page 10
Trixi Weis (Luxembourg) – Voyage à Perm Perspectives	page 11 page 12
Diane Steverlynck (Belgique) – Intervention à Perm Perspectives	page 13 page 14
Lino Tonelotto (France) – Travail développé / Résidence Perm Des ateliers-conférences – Perspectives	page 15 page 16
Olivier Lamy (Belgique) – Ateliers-Rencontres Une orientation politique affirmée	page 17 page 17

ANNEXES**BUDGETS**

Budget réalisé de la phase 1 (septembre 2007)	page 18
Budget prévisionnel de la phase 2 (septembre 2008)	page 19

DOSSIER DE PRESSE

Traduction de 3 articles	page 20
Article 1 extrait du site du Parlement municipal de Perm	page 21
Article 2 extrait du site de la chaîne TV de Perm GTRK	page 22
Article 3 extrait du site d'informations culturelles de Perm «Afficha»	page 23

PARTENAIRES

Ville de Perm – Histoire et chiffres	page 24
Logos	page 25

Porteur du projet :

Association Slaventures

6 bis, rue Sainte-Anne 54000 Nancy (France)

Tél: +33 3 83 32 35 38 / Email: slaventures@hotmail.com

www.slaventures.net

MÉMO

Présentation du projet initial

Initié en janvier 2006 par la présence de l'artiste Jean-Christophe Massinon au salon d'art contemporain ARTPERM, en collaboration avec l'Ambassade de France via l'Alliance Française de Perm et la Ville de Perm, le projet, par son action, tend à dynamiser une coopération professionnelle entre acteurs culturels européens et ouraliens.

L'association Slaventures, porteuse du projet, bénéficiant de plus de 10 années d'échanges avec la ville de Perm, s'inscrit comme médiateur dans un réseau de partenaires désireux d'échanger sur leurs pratiques, connaissances et expériences. Elle répond ainsi à son objectif premier, l'échange culturel et la rencontre des peuples du continent européen.

Affiche de l'exposition "Ce que je vois quand tu me parles...", septembre 2007. Perm, Russie.



Porteur du projet :

Association Slaventures

6 bis, rue Sainte-Anne 54000 Nancy (France)

Tél: +33 3 83 32 35 38 / Email: slaventures@hotmail.com

www.slaventures.net

OBJECTIFS ET PÉRENNISATION

L'accès à l'expression artistique contemporaine en Russie souffre d'un manque de lieux identifiés. L'intérêt de reconduire une rencontre annuelle au cœur de l'Oural, aux portes de l'Europe est donc grand et plus que symbolique. Soutenir et sortir de l'isolement les jeunes artistes russes dans leur démarche artistique contemporaine est également un enjeu majeur de cette action.

LE PROJET EST ARTICULÉ EN 2 PHASES DISTINCTES :

Phase 1 réalisée

Une exposition pluridisciplinaire intitulée *Ce que je vois quand tu me parles...*, ainsi que des ateliers de création destinés à différents publics ont été mis en place à Perm en septembre 2007 avec la présence de 5 artistes européens.

Phase 2 en septembre 2008

L'accueil d'acteurs culturels professionnels de la région de Perm par différentes structures culturelles à Bruxelles, Luxembourg et Nancy en septembre 2008. Programmé du 08 au 19 septembre, l'accueil se déroulera à raison de 4 jours dans chacune des trois villes prévues.

Vue de l'exposition "Ce que je vois quand tu me parles...", septembre 2007. Perm, Russie.



PRÉSENTATION DE L'ACCUEIL **Accueil en Grande Région du 8 au 19 septembre 2008**



Tatiana Grigorieva



Alevtina Oleneva



Marina Verchinina



Rostislav Chabaline



Ilya Grichaev



Dimitri Merkuhev

MEMBRES DE LA DÉLÉGATION DE PERM (RUSSIE)

M. Alexeï Rodin :

Délégué aux affaires culturelles et artistiques de la Ville de Perm.

Mme Tatiana Grigorieva :

Déléguée aux relations internationales et intercommunales de la Ville de Perm, investie dans le projet CAP'E-O depuis janvier 2006.

Mme Alevtina Oleneva :

Fondatrice et ex-directrice du Palais des jeunes et de la culture de Perm. Passionnée de culture traditionnelle et de sa transmission auprès des jeunes, active et reconnue dans sa ville, elle est à l'initiative de plusieurs manifestations et expositions à dimension régionale. Investie dans les projets d'échanges internationaux de Slaventures depuis 8 ans.

Mme Marina Verchinina :

Directrice de l'Alliance Française de Perm depuis son ouverture début 2004, et maîtrisant parfaitement la langue française, elle conjugue dynamisme et pragmatisme au service de nombreux projets culturels.

M. Rostislav Chabaline :

Directeur de la Salle centrale d'exposition de la Ville de Perm, lieu d'accueil de l'exposition « Ce que je vois quand tu me parles... », phase 1 CAP'E-O 2007.

Ilya Grichaev:

Jeune diplômé de la faculté de design de Perm

Dimitri Merkuhev:

Etudiant à l'Université polytechnique d'Etat de Perm
Faculté de design 3ème année

PROGRAMME DE L'ACCUEIL

Les programmes de séjour dans chaque ville seront établis et affinés en discussion avec les partenaires inscrits dans le projet et tous ceux désireux d'y participer. Il s'agit de mettre en place des rencontres humaines, mais aussi des visites de lieux, d'institutions et d'acteurs culturels, des présentations de projets culturels et d'expressions artistiques contemporaines variées, l'ensemble visant à une meilleure appréhension des différentes politiques culturelles, confrontées à l'expérience du projet, qu'elles se situent à un niveau trans-européen, national ou local. Programme détaillé et thématiques à aborder lors des rencontres feront l'objet d'un complément de dossier en mars 2008. Ils seront établis en collaboration avec les partenaires engagés dans le projet.

DATES ET PARTENAIRES POTENTIELS IDENTIFIÉS

08 au 12/09 : Belgique

Bruxelles – Capitale Européenne, visite du Conseil de l'Europe. Rencontres dans des espaces publics et privés de création et d'expression artistique. Visite du Centre d'Art contemporain WIELS, Palais des Beaux Arts de Bruxelles. Rencontre avec les responsables de Designed in Brussels. Accueil de l'école supérieure des Arts Visuels de La Cambre. Rencontres avec différents artistes travaillant à Bruxelles.

12 au 15/09 : Grand Duché du Luxembourg

Luxembourg – Capitale Européenne 2007 de la Culture avec la Grande Région Sar-Lor-Lux. Présentation de l'Agence Luxembourgeoise d'action culturelle. Accueils envisagés avec le MUDAM, le Casino Luxembourg Forum d'art contemporain, le Centre Culturel de Rencontre Neumünster...

Esch/Alzette – Visite de la Kulturfabrik. Rencontre avec l'association Borderline.

15 au 19/09 : France

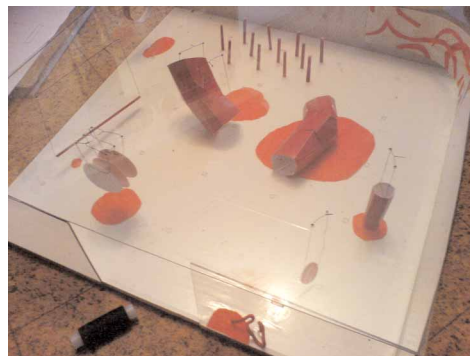
54. Nancy – Rencontres autour de projets culturels concrétisés récemment ou en cours de réalisation (L'autre Canal, ARTEM, ...). Visite des Musées des Beaux-Arts et de l'Ecole de Nancy. Accueil à l'Ecole des Beaux-Arts, au Centre Culturel André Malraux (Vandoeuvre)...

57. Metz – Présentation de la DRAC Lorraine. Visite du Fonds Régional d'Art Contemporain (FRAC), du Centre Pompidou - Metz, de la Synagogue de Delme...

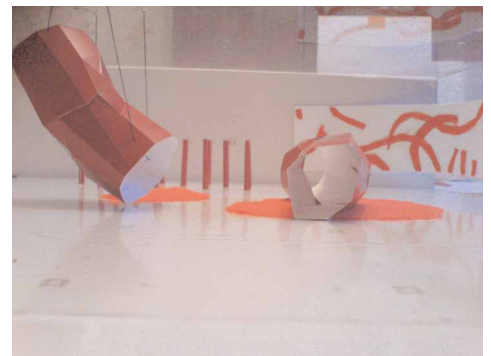
67. Strasbourg – Visite du Parlement Européen. Accueil au Musée d'Art moderne et contemporain (MAMCS) et à l'Ambassade de Russie.



Gouttes de neige fondue, Dimitri Merkuhev, 2007



Projet d'Ilya Grichaev, 2007



OBJECTIFS

Les rencontres et visites programmées lors de cet accueil présentent un intérêt double :

- cette visite d'étude en Grande Région de l'Est transfrontalier doit permettre aux différents acteurs politiques et culturels russes invités d'en appréhender au mieux les fonctionnements institutionnels et les différents modes de concrétisation de projets culturels selon leur niveau de financement. L'objectif de cette prise de connaissance étant d'en retirer des mécanismes et inter-actions reproductibles à différents niveaux dans le cadre de leurs fonctions à Perm, favorisant ainsi l'émergence de nouvelles opportunités à la création contemporaine locale.
- il s'agit par la même occasion de déterminer les futurs partenaires et leur niveau d'implication dans la mise en place de résidences artistiques en Grande Région accueillant artistes et designers de Perm, avec notion de réciprocité : définition d'un calendrier, des moyens à mettre en œuvre et du contexte des échanges. En allant plus avant dans le projet, il serait intéressant d'étudier l'opportunité d'une simultanéité des résidences dans les 4 pays concernés qui pourrait alors déboucher sur un rendu collectif présenté dans un même lieu.

VOCATION DU PROJET CAP'E-O 2007-2008

Initier la mise en place d'un programme international pluriannuel de résidences d'artistes tournés vers la création contemporaine pluridisciplinaire. Les 5 artistes ayant participé à la phase 1, Ilya Grichaev et Dimitri Merkuhev participant à la phase 2, ainsi que Maxime Kaetkine, artiste peintre et directeur de l'Académie des Beaux-Arts de Perm, ont dès à présent exprimé leur soutien et leur intérêt à participer au programme de résidences.

CALENDRIER DU PROJET

Décembre 2007 : Remerciements phase 1
Communication phase 2

Janvier-février 2008 : Concertation avec les partenaires

Mars 2008 : Communication du programme d'accueil détaillé

Septembre 2008 : Accueil en Grande Région et rencontres des partenaires

2009 : Montage du programme de résidences et des manifestations induites
Eventuelle mise en place d'un premier volet de résidences expérimentales

2010 Année France-Russie : Lancement des résidences croisées et des manifestations culturelles

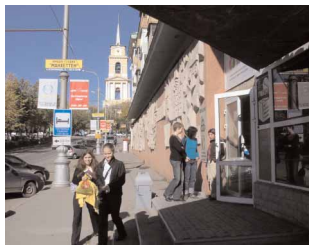
ASSOCIATION SLAVENTURES CARNET DE PERM CAP'E-O 2007

LE PROJET

5 artistes de la grande région réunis pour une exposition collective intitulée « Ce que je vois quand tu me parles... ».

Merci à Jean-Christophe MASSINON, Diane STEVERLYNCK, Trixi WEIS, Olivier LAMY et Lino TONELOTTO pour la cohérence finale de l'exposition, la diversité des expressions présentées et leur disponibilité de chaque instant.

Exposition accueillie par la Salle centrale d'exposition et la Ville de Perm (Région de l'Oural, Fédération de Russie). Merci à Tatiana GRIGORIEVA, du service des Relations Internationales pour son soutien renouvelé.



PREMIÈRES IMPRESSIONS

Au-delà du chaleureux accueil russe, une installation dans un espace avec son histoire et son fonctionnement.

Rencontre avec le personnel du lieu et échanges de pratiques sur la scénographie et l'accrochage de l'exposition.

Activation du réseau de connaissances pour une mise à disposition, par l'école secondaire de justice de la ville, de 4 lits d'internat à usage de présentoirs d'œuvres textile.

Un intérêt fort exprimé lors des ateliers-rencontres par le public « cible » (étudiants, artistes, professionnels de la culture...) et par le public « libre » souvent jeune, accueilli régulièrement par les artistes, relayés également par l'équipe d'accueil de la salle d'exposition. Des rencontres officielles et humaines qui alimentèrent l'envie de chacun de prolonger cette véritable coopération culturelle.

Merci à Rostislav CHABALINE pour sa confiance quant à la remise en état de la salle, et merci à l'équipe de la Salle centrale d'exposition pour son accueil, son enthousiasme et sa gentillesse.

Pour l'organisation, la programmation logistique de l'interprétariat et des rencontres, un grand merci aux accueillantes et dévouées Alevtina OLENEVA et Marina VERCHININA, ainsi qu'à l'équipe dynamique de l'Alliance Française de Perm.



JEAN-CHRISTOPHE MASSINON (FRANCE) PARTAGE

Lors de mon premier voyage, à l'occasion du salon ART-PERM en Janvier 2006, j'ai pu avoir un aperçu de la création artistique dans la région Oural, confronter mon travail au public local et nouer des contacts avec des étudiants de l'Académie des Beaux Arts de Perm et la scène artistique locale.

Il m'est apparu que si l'enseignement artistique et la tradition picturale de la région favorisaient la virtuosité dans la pratique, la création contemporaine, elle, semblait souffrir d'un déficit de lecture critique du monde actuel.

Pour ouvrir à une forme de création d'un genre plus contemporain, j'ai proposé, sur place et suite à l'invitation de Tatiana Grigorieva (responsable des relations internationales à la mairie de Perm), une exposition collective regroupant différents artistes et designers de l'espace Sar-Lor-Lux dont le travail s'articulerait autour de problématiques contemporaines (la condition des femmes, le design au quotidien, la relation au temps, la relation à l'autorité).

Il s'agirait de montrer un aspect de la création européenne, de proposer des axes de réflexion sur des problématiques actuelles et de provoquer un écho auprès du public de Perm.

C'est sur cette base que fut programmée l'exposition «Ce que je vois quand tu me parles» du 13 au 23 Septembre 2007.

Dans ce cadre, j'ai réalisé sur place un dessin mural au fusain intitulé «partage» qui représente les trois protagonistes des accords de Yalta (Churchill, Roosevelt et Staline). Un effet graphique vibratoire les soumet à un séisme dont ils ne maîtrisent pas les effets.

Le statut historique et symbolique de cette image, son traitement (vibré), la durée éphémère de son existence (le dessin a été recouvert à la fin de l'exposition) et la fragilité de la réalisation (le fusain) constituent une métaphore de l'histoire politique et sociale des soixante dernières années qui eurent pour effet de séparer les blocs de l'Est et de l'Ouest, plongeant l'ensemble des populations dans des réalités diamétralement opposées et aujourd'hui obsolètes.

La question de la légitimité de l'autorité de quelques-uns sur les populations reste donc posée ...



JEAN-CHRISTOPHE MASSINON (FRANCE) POUR DES ÉCHANGES AUTOUR DES ARTS PLASTIQUES ENTRE PERM (RUSSIE) ET L' ESPACE SAR-LOR-LUX



Les principaux intérêts que présentent les programmes de résidences d'artistes étrangers sont d'avoir un regard neuf sur le contexte des différents territoires d'accueil, sur leurs modes de fonctionnement, leurs traditions, leurs cultures, ... et d'en révéler une interprétation personnelle ouverte au débat.

Les spécificités de la ville de Perm semblent offrir un terrain très favorable à ce type de démarche.

En effet, Perm est dotée d'une université, d'un grand nombre d'institutions liées à la culture, d'une industrie lourde, d'un artisanat bien vivant, d'une architecture remarquable et d'une histoire singulière, voire stigmatisante. Il faut savoir que Perm, anciennement Molotov (de 1940 à 1957), fut une ville secrète, absente de toute cartographie car elle abritait les plus grandes usines soviétiques d'armement stratégique ainsi que de nombreux goulags. Ces spécificités ont longtemps fait de Perm une ville repliée sur elle-même.

Adossée à l'Oural, sa situation géographique unique a, de tout temps, fait de Perm la porte entre l'Occident et l'Asie.

La Kama qui la traverse est un des plus grands fleuves d'Europe. Eloignée de Moscou et de Saint-Pétersbourg, elle est ignorée des circuits touristiques.

Les artistes de la Grande Région Sar-Lor-Lux invités à Perm auront l'opportunité de travailler sur des problématiques spécifiques locales de l'espace public comme de la sphère privée.

Les moyens mis en œuvre seront au libre choix de l'artiste. La conception et la réalisation des œuvres favoriseront la mise en perspective des savoir-faire, des questionnements et des réalités locales.

L'exposition de ces œuvres offrira un point de vue sur la ville et sa population et permettra la confrontation et le débat avec le public local.

Ce type d'initiative ne trouverait pas tout son sens s'il ne s'établissait sur la base d'un échange solidaire et équitable entre l'espace Sar-Lor-Lux et la région de Perm.

Pour ce faire, il est donc nécessaire de penser un dispositif d'accueil d'artistes de Perm en Sar-Lor-Lux.

Après discussions avec les différents acteurs et institutions politiques et culturelles de Perm, il apparaît qu'en préalable, une visite d'étude en Sar-Lor-Lux de ces mêmes acteurs est indispensable. Elle leur permettrait de saisir au mieux les réalités et les différents fonctionnements institutionnels et culturels du Grand Est transfrontalier.

TRIXI WEIS (LUXEMBOURG) COMPTE RENDU DU VOYAGE A PERM

Ce qui m'a le plus frappée est l'ampleur officielle que prend l'invitation à exposer en Russie. Le programme pour notre séjour était parfaitement organisé, voire même un peu trop chargé. Entre le montage de l'exposition, 4 meetings-rencontres avec les étudiants de l'académie et les artistes locaux, la visite de musées, d'églises, d'écoles, les dîners avec le bourgmestre, l'Alliance Française, les Relations Internationales, la Galerie Municipale, le directeur de l'Académie des Beaux-Arts, une journée à la campagne tout aussi chargée, accompagnés en permanence de traducteurs et de reporters de diverses chaînes de télévisions locales, cela fait de l'effet !

Perm est une ville d'un million et demi d'habitants, riche en pétrole, mais quelque peu provinciale à cause de l'ancien régime et du fait qu'elle ne figurait pas sur la carte de la Russie jusqu'en 1987, avec multiples usines d'armement et de missiles (ancien nom „Molotov“). Elle n'accueille pas beaucoup de touristes et nous avons été reçus comme des stars en quelque sorte, avec beaucoup d'attentions et une extrême gentillesse.

Dans un lieu où, en temps normal, l'accrochage d'une exposition consiste à couvrir les murs de peintures à l'huile essentiellement (expressionnistes, cubistes, paysages,...), nous avons réussi à surprendre avec maintes installations vidéo, dessin monumental à même le mur et art design. Les visiteurs étaient ravis (environ 350 sur 8 jours).

C'est justement sur ce point-là que j'ai envie d'insister, car c'est là que prend forme la notion d'échange. Dans un contexte culturel européen où il n'est toujours pas facile de capter un public sensible à l'expression contemporaine, le public russe s'est révélé extrêmement ouvert et réceptif. Je leur avais proposé une sélection de vidéos et une installation cinétique autour du thème de la femme, ce dont ils n'ont pas l'habitude. Ils ont posé beaucoup de questions et on a réellement l'impression de leur avoir apporté quelque chose, matière à réfléchir et à prendre, tant au niveau des sujets qu'au niveau de la réalisation. Nous avons apporté de l'originalité dans un milieu où le travail des étudiants consiste essentiellement à reproduire natures mortes, tableaux baroques et modèle vivant.

En ce qui me concerne, il est extrêmement important de me sentir utile en tant qu'artiste.



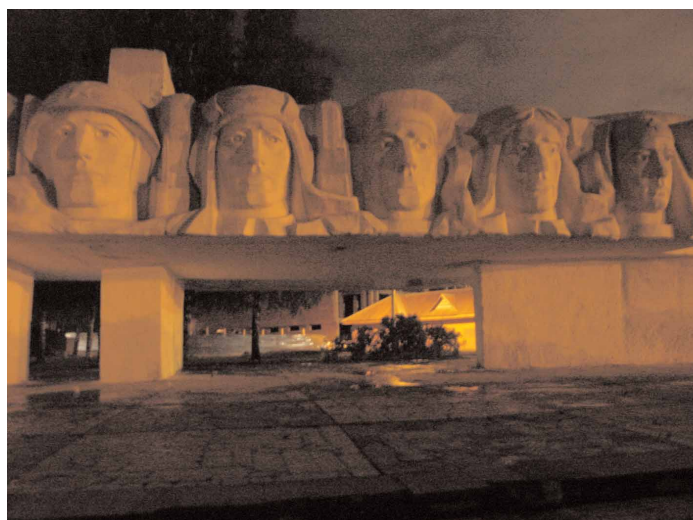
TRIXI WEIS (LUXEMBOURG) PERSPECTIVES

Depuis mon retour j'entretiens le contact avec certains des jeunes artistes et traducteurs rencontrés à Perm. A notre tour nous aimerions inviter une délégation russe dans nos pays respectifs (France, Belgique, Luxembourg). Il serait souhaitable d'inviter artistes et étudiants russes, toutefois en l'absence actuelle de partenariats mutuels clairement établis, cela n'est pas immédiatement envisageable.

Il s'agit donc plutôt d'inviter des officiels tels le directeur de la Galerie Municipale, la directrice de l'Alliance Française, le directeur de l'Académie des Beaux-Arts et peut-être un artiste afin qu'ils puissent se rendre compte du fonctionnement de la culture ici, tant au niveau de la liberté de la pensée et de l'expression qu'au niveau du financement et de la subvention des musées, des centres d'art etc.

Dans le futur on pourrait envisager de faire venir de jeunes artistes en résidence pendant plusieurs mois avec l'accord des institutions dont ils dépendent. Au Luxembourg, nous ne disposons malheureusement pas de programmes de résidences permanents dans le domaine des arts plastiques, mais il y aurait sûrement moyen d'intégrer un artiste dans l'un des programmes de résidences temporaires. Pour ma part j'avais obtenu un budget de la part du Ministère de la Culture du Luxembourg pour le voyage à Perm et j'espère qu'il sera possible d'obtenir un budget pour la délégation russe au Luxembourg afin de les accueillir aussi bien que possible.

Quelques photos de notre séjour à Perm : la ville, l'ancien régime, l'art traditionnel, les jeunes étudiants.



DIANE STEVERLYNCK (BELGIQUE) COMPTE RENDU: INTERVENTION PERM SEPTEMBRE 2007

L'intervention Perm 2007 s'est étendue sur plusieurs fronts.

Point d'ancrage de cette intervention, l'exposition "Ce que je vois quand tu me parles".

Accueillie par la Galerie Municipale de la Ville de Perm, cette exposition pluridisciplinaire et inter-européenne (France, Luxembourg, Belgique) a proposé une approche différente de la création contemporaine au public de la ville de Perm. Tant au niveau de sa mise en scène que des différents travaux présentés, l'exposition a soulevé des questionnements et permis d'enclencher de nombreux échanges avec les visiteurs. Le travail que j'ai présenté à Perm, une collection de 3 couvertures ("Over-pull", "Cardboard covering" et "Self-couture") a suscité un vif intérêt. D'une part ces objets utilitaires, de par leur fonction, sont proches des gens. D'autre part leur mise en oeuvre et leur présence dans une galerie où l'on expose plus habituellement des peintures murales, posait question parmi le public. J'ai pu ainsi partager par ces objets, bien connus et accessibles à tous, mon approche de l'objet utilitaire dans le contexte plus large du design et de l'art contemporain.

S'articulant autour de cette exposition un programme soutenu de visites, rencontres, conférences de presse, ... a permis une prise de connaissance réelle du contexte artistique et culturel de Perm, ainsi qu'un partage de notre vision et démarche.



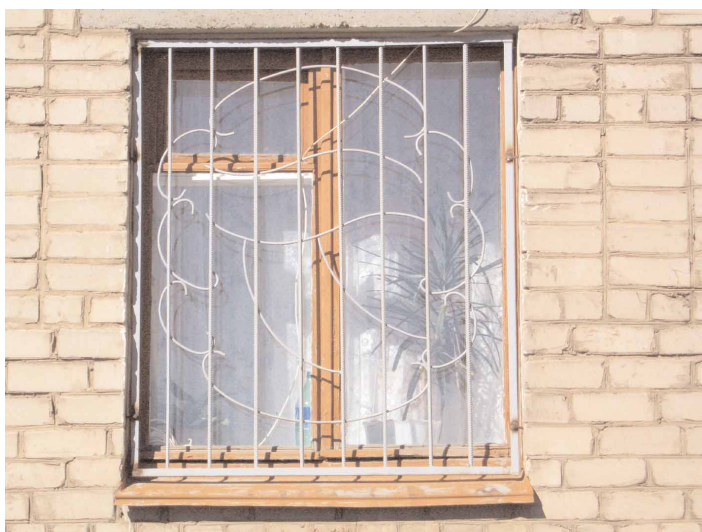
DIANE STEVERLYNCK (BELGIQUE) PERSPECTIVES

Lors des ateliers-rencontres organisés tout au long de l'exposition, j'ai eu l'occasion de rencontrer un grand nombre de jeunes (étudiants des écoles d'art et studios de Perm) et de découvrir leurs visions et travaux. Ainsi, j'ai pu partager et discuter de nombreux sujets et remarquer avec beaucoup d'enthousiasme leur curiosité à découvrir et investir d'autres horizons ...

Enseignant moi-même à l'Académie des Beaux-Arts de Gent (Belgique), il me semble très important de pérenniser les échanges qui ont été mis en place ici avec les jeunes ainsi qu'avec les différents acteurs culturels de la Ville de Perm. Dans cette même idée de continuité d'échanges, il serait intéressant de mettre en place un programme de résidence, invitant artistes et designers de la Grande Région Sar-Lor-lux à Perm, et inversement artistes et designers de la Région de Perm dans différentes villes de la Grande Région Sar-Lor-Lux.

Découvrir une culture, une ville et ses habitants est une situation toujours privilégiée. Posant un regard personnel, vierge du déjà-vu et des amalgames du quotidien, on décortique un nouvel entourage. Mon travail s'articulant principalement autour des matériaux, leur structure, leur élaboration et leur utilisation, j'ai eu l'occasion de découvrir de nombreux savoir-faire locaux lors de l'intervention Perm 2007.

Une orientation possible pour les résidences serait la conception de projets dans l'espace public, associée à une investigation de ces savoir-faire locaux.



LINO TONELOTTO (FRANCE) RÉSIDENCE À PERM / COMPTE RENDU DU TRAVAIL DÉVELOPPÉ

A) UNE VIDEO

L'objet : lors de cette résidence j'ai réalisé *Where is my time – Carnet de Perm*, première vidéo d'une série appelée *1+1=3*, ou comment exprimer une réalité à partir de deux autres.

Le sujet de cette vidéo est mon temps présent. Seule temporalité naturelle, il est mouvement permanent, évolution perpétuelle, et demeure de fait indéfinissable. Chercher à le maîtriser pour le montrer, c'est lui ôter son caractère éphémère et imprévisible, c'est arrêter de le vivre, le stériliser. Aussi, partant de cette impossibilité, j'ai choisi d'exprimer le présent uniquement à travers les deux temporalités culturelles dans lesquelles il se trouve enchâssé, passé et futur ou encore mémoire et projection. Perm, anciennement Molotov, ville de construction d'armes, longtemps fermée, se trouve aujourd'hui en proie à un développement néo-capitaliste brutal. Entre architecture stalinienne des années soixante et constructions contemporaines émergeant un peu partout, entre datcha et téléphone portable dernier cri, Perm devenait un cadre idéal pour développer ce travail sur le temps.

Le dispositif : dans cette vidéo, deux images sont captées depuis des caméras paluches portées autour de mon buste par le biais d'un léger harnais. Les mouvements de mon corps impriment ainsi à ces images une nature humaine. Une caméra-paluche filme devant moi et l'autre derrière. Dans cette vidéo autobiographique et documentaire, j'offre ainsi à voir ce vers quoi je vais et ce que je laisse derrière moi. En quelque sorte, mon futur proche et mon "déjà" passé. Séparées alternativement et symboliquement en barres verticales, ces deux temporalités, dans leurs vibrations intermittentes, se confrontent et se rejettent l'une l'autre pour envahir le cadre. Parfois, au hasard de la composition des prises de vues, passé et futur s'entremêlent harmonieusement et forment alors, l'espace de quelques instants, une troisième image, représentation symbolique de mon présent.

Au final : Le spectateur peut suivre les deux vidéos séparément bien qu'elles se déroulent simultanément et dans le même cadre. Il peut se concentrer sur l'une ou l'autre, ou encore confondre les deux en une seule et même image, choisissant ainsi par lui-même la temporalité de l'œuvre.



B) DES ATELIERS - CONFERENCES

Cette résidence a été l'occasion de multiples échanges avec les étudiants et artistes russes de Perm. Lors de ces rencontres, j'ai présenté ma pratique artistique et ses objets de recherches (le temps, le rapport à l'image, à la reconnaissance, etc.) et les moyens (im)matériels utilisés pour les exprimer. Le partage de ces recherches a reçu un bel accueil, les artistes plasticiens de Perm se montrant particulièrement curieux et intéressés par l'utilisation des nouvelles technologies dans l'expression artistique contemporaine.

PERSPECTIVES

Ce qui m'a le plus manqué dans ce travail sur le temps présent, c'est, présentement, du temps... Dans ce travail documentaire autobiographique, la valeur des images captées provient de la richesse de l'expérience vécue. Après ce premier séjour de "découverte", j'ai le désir de m'immerger plus en profondeur dans cette ville en pleine mutation afin d'en capter plus finement l'entremêlement des temporalités. D'autre part, je suis intéressé par un échange artistique franco-russe à travers l'accueil d'artistes de Perm à Nancy. Le développement d'un travail commun pourrait en être la finalité.



OLIVIER LAMY (BELGIQUE) ATELIERS-RENCONTRES – PERM 2007

J'ai, lors du projet CAP'E-O 2007, organisé et animé des ateliers-rencontres programmés à Perm autour d'une exposition collective d'artistes européens issus de la Grande Région. Nous y avons abordé avec les artistes différentes approches des arts contemporains, et par le débat stimulé une réflexion libre sur le thème « Le motif ». Une journée d'échanges et de présentation avec étudiants et professionnels a clôturé cet événement.

L'engouement pour cette manifestation m'amène à penser que la promotion de nouvelles expressions artistiques auprès d'un public émergent, sensibilisé et intéressé à celles-ci, paraît être une voie de développement culturel à accompagner dans les régions russes.

UNE ORIENTATION POLITIQUE AFFIRMÉE

Dans le cadre de la valorisation du patrimoine culturel et des nombreuses collections particulières de la ville de Perm et de sa région, un projet de construction d'un nouveau bâtiment pour le Musée des Beaux-Arts se concrétise, un concours d'architectes ouvert à l'international se déroulant actuellement. Il est prévu également de réhabiliter le bâtiment actuel du musée en cathédrale dont l'iconostase du XVIIIème siècle a été préservée (malgré la construction dans les années 50 d'un agencement intérieur la masquant).

Le cahier des charges de ce nouveau lieu de présentation des collections permanentes prévoit également plusieurs espaces dédiés à des expositions temporaires et à des ateliers, séminaires, workshops...

L'élaboration d'un programme de résidences d'artistes participerait à cet élan culturel, tout en défendant l'importance de la place des arts contemporains dans l'espace du nouveau lieu d'exposition.

La ville de Perm est très demandeuse de partenariats officiels aussi bien ponctuels que de longue durée en ce qui concerne le développement culturel de la ville.

L'accueil d'une délégation russe en 2008 à Bruxelles permettrait d'envisager les modalités d'un réseau de résidences spécifiques entre Bruxelles, la Grande Région Sar-Lor-Lux et la ville de Perm. Il s'agirait ainsi d'asseoir et de dynamiser ce qui pourrait devenir, au vue de l'expérience menée et grâce à l'investissement volontaire des protagonistes, une coopération professionnelle effective dans le domaine artistique.



Porteur du projet :

Association Slaventures

6 bis, rue Sainte-Anne 54000 Nancy (France)

Tél: +33 3 83 32 35 38 / Email: slaventures@hotmail.com

www.slaventures.net

**BUDGET RÉALISÉ
DE LA PHASE 1**

**Exposition d'art contemporain
de France, Belgique,
Luxembourg à Perm
du 12 au 24 septembre 2007**

DÉPENSES

Frais d'organisation logistique et de visas russes.....	850 €
Frais de voyage : vols internationaux A/R Perm et transferts	4 500 €
Coordination CAP'E-O (2007)	4 420 €
Dont déplacements : 400 €	
Salaires : 3 920 €	
Achats petit matériel : 100 €	
Frais de transport des œuvres	120 €
Assurance des participants	175 €
Assurance de transport et d'exposition des œuvres.....	750 €
Hébergement.....	1 463 €
19€/nuitée x 11 nuits x 7 pers	
Restauration.....	2 275 €
30€/jour/pers. x 13 jours x 7 pers.	
Transport sur place	400 €
Mise à disposition salle d'exposition et matériel vidéo et informatique	5 500 €
Programme de rencontres culturelles	400 €
Interventions des artistes (Workshop et conférences)	3 800 €
TOTAL GENERAL.....	24 653 €

RECETTES

Prise en charge par les participants (115 € x 7)	805 €
BELGIQUE	
2 participants : Diane Steverlynck, Olivier Lamy	
CGRI – DRI, Espace international Wallonie-Bruxelles	1 511 €
FRANCE	
4 participants : Jean-Christophe Massinon, Lino Tonelotto, Jérôme Brenot (coordinateur du projet), Valérie Nadeau (interprète)	
SCAC Ambassade France à Moscou	3 000 €
LUXEMBOURG	
1 participante : Trixi Weis	
Ministère de la culture du Luxembourg	1 000 €
RUSSIE	
Ville de Perm et Parlement Municipal.....	7700 €
Mécénat de la compagnie „Eurocapital“	1600 €
Sponsorings privés et locaux.....	817 €
Bénévolat des artistes (Workshop et conférences)	3 800 €
Bénévolat Slaventures coordination projet	4 420 €
TOTAL GENERAL.....	24 653 €

CAP' E-O

Phase 2008

Porteur du projet :

Association Slaventures

6 bis, rue Sainte-Anne 54000 Nancy (France)

Tél: +33 3 83 32 35 38 / Email: slaventures@hotmail.com

www.slaventures.net

**BUDGET
PRÉVISIONNEL
DE LA PHASE 2****Les acteurs culturels de Perm
à la rencontre de la création
artistique en Sar-Lor-Lux
du 8 au 19 septembre 2008****DÉPENSES**

Frais d'organisation logistique et de visas	500 €
Frais de voyage : vols internationaux A/R Perm.....	3 850 €
Coordination du projet CAP'E-O (phase 2008).....	5 000 €
Hébergement (11 nuits x 7 pers).....	3 250 €
Restauration (40 € x 12 jours x 7 pers).....	3 360 €
Transport en Grande Région	3 500 €
<i>Dont location minibus, essence et frais de route : 2 000 €</i>	
<i>Salaire chauffeur : 1 500 €</i>	
Programme de visites culturelles.....	800 €
Interprétariat pour les rencontres	2 500 €
TOTAL GENERAL.....	22 760 €

RECETTES**RUSSIE**

Structures administratives et culturelles de Perm	2 200 €
Prise en charge par les membres de la délégation (7 personnes x 150 €).....	1 050 €

BELGIQUE

Ambassade de Russie à Bruxelles	500 €
Ville de Bruxelles.....	1 100 €
CGRI, DRI, Espace international Wallonie-Bruxelles	480 €
Structures culturelles locales	850 €

FRANCE

Consulat de Russie à Strasbourg.....	500 €
Ville de Nancy.....	1 100 €
Conseils Général de Meurthe-et-Moselle.....	1 000 €
Conseil Régional de Lorraine	1 000 €
DRAC Lorraine.....	700 €
Structures culturelles locales	850 €
CulturesFrance.....	2 700 €

LUXEMBOURG

Ambassade de Russie à Luxembourg	500 €
Ville de Luxembourg.....	1 100 €
Ministère de la Culture du Grand-Duché du Luxembourg	1 950 €
Structures culturelles locales	850 €

Financeurs privés	2 330 €
GRANDE RÉGION SAR-LOR-LUX	2 000 €

TOTAL GENERAL..... 22 760 €

DOSSIER DE PRESSE / TRADUCTION

ARTICLE 1 / SITE DU PARLEMENT MUNICIPAL DE PERM

Centre de presse (17.09.2007)

Le salon artistique européen « Europe-Oural » s'ouvre à Perm.

Aujourd'hui le Premier Adjoint au Président du Parlement Municipal de Perm, Igor Sapko, et l'Adjointe au Maire de la Ville, Nadejda Kochourova, ont rencontré les participants du projet « Salon artistique européen à Perm « Europe-Oural » - des artistes de Belgique, France, Italie et Luxembourg. Dans le cadre du projet se tiennent à la Salle Centrale d'Exposition une exposition artistique multidisciplinaire « Ce que je vois quand tu me parles » (peinture, graphisme, design textile, art vidéo, installations), ainsi que des ateliers-rencontres et des masterclasses pour les artistes de Perm, les étudiants des facultés de peinture et de design, les élèves des écoles artistiques. Durant la rencontre, Igor Sapko a présenté à ses hôtes la ville de Perm et son potentiel culturel, et a exprimé le souhait de voir se développer les contacts avec les pays européens dans le domaine de l'art.

Information :

Le projet de « Salon artistique européen à Perm « Europe-Oural » est mis en place par le service des Relations Internationales et Intercommunales du Parlement Municipal de Perm, par le Comité de la Culture de la Ville de Perm, par l'association « Alliance Française - Perm » et par la Salle Centrale d'Exposition.

ARTICLE 2 / SITE DE LA CHAÎNE TV DE PERM GTRK

Informations / Société (18.09.2007 10:22)

Le projet artistique « Amitiés créatrices « Oural-Europe » se concrétise à Perm.

Les murs de la Salle Centrale d'Exposition de Perm accueillent l'exposition « Ce que je vois quand tu me parles ». Cette exposition fait partie du projet « Amitiés créatrices « Oural-Europe ».

Le progrès technico-scientifique va inexorablement de l'avant, changeant non seulement le monde, mais également l'art. Un groupe d'artistes de Belgique, du Luxembourg et de France – Diane Steverlynck, Trixi Weis, Jean-Christophe Massinon, Olivier Lamy, Lino Tonelotto – a présenté à l'exposition du design graphique, des installations, des performances, des photographies artistiques et de l'art vidéo. Ce n'est de loin pas une liste exhaustive des moyens d'expression utilisés par les représentants de l'art contemporain. Dans leur travail les artistes partent avant tout du spectateur, en créant les conditions d'une réflexion sur des thèmes éternels.

« Pour ceux qui n'ont rien vu de pareil, cette exposition deviendra une école originale de l'art contemporain, -estime le célèbre peintre de Perm Youri Lapshin.- Le temps dicte des moyens déterminés d'expression. Et le plus important dans cette exposition, ce sont les visiteurs qui sont arrivés là et qui de ce fait en sont devenus ses objets. »

Dans le cadre de l'exposition, les artistes invités dirigent trois masterclasses pour designers, artistes et étudiants, ainsi que des débats publics sur « Les voies de développement de l'art contemporain en Europe ».

ARTICLE 3 / SITE D'INFORMATIONS CULTURELLES DE PERM « AFFICHA »

Informations

L'art contemporain européen présenté aux habitants de Perm

La Salle Centrale d'Exposition présente l'exposition « Ce que je vois quand tu me parles » dans le cadre du projet « Amitiés créatrices Oural-Europe ». Ont participé au montage du projet : l'association « Slaventures », l'Ambassade de France en Russie, l'Ambassade de Belgique en Russie, l'Ambassade du Luxembourg en Russie.

A l'exposition prennent part : Diane Steverlynck (Belgique) – design textile, Trixi Weis (Luxembourg) – installations et vidéo, Jean-Christophe Massinon (France) – installations et peinture, Olivier Lamy (Belgique) – design graphique et photographie d'art.

Dans le cadre de l'exposition, les artistes mèneront 3 masterclasses pour professionnels – designers, artistes, étudiants. Des débats publics seront également organisés sur le thème « Les voies de développement de l'art contemporain en Europe ».

L'exposition ouvrira le 17 septembre à 16h00 et sera visible jusqu'au 23 de ce mois.

- Пермская городская Дума
- Нормотворческая деятельность
- Пресс-центр
- Аналитика
- Отчеты
- Общественная приемная
- Нормативные документы
- Сотрудничество
- История Пермской городской Думы
- Ссылки
- Карта сайта



ПЕРМСКАЯ
ГОРОДСКАЯ
ДУМА

Пресс-центр

17_09_2007

В Перми открывается Европейский художественный салон «Европа-Урал».



Сегодня первый заместитель председателя Пермской городской Думы Игорь Сапко и заместитель главы администрации города Надежда Кочурова встретились с участниками проекта «Европейский художественный салон в Перми «Европа-Урал» - художниками из Бельгии, Франции, Италии и Люксембурга. В рамках проекта в Центральном выставочном зале состоится междисциплинарная художественная выставка «Что я вижу, говоря с тобой» (живопись, графика, текстильный дизайн, видеоарт, инсталляции), а также творческие встречи и мастер-классы для пермских художников, студентов факультетов живописи и дизайна, учащихся художественных школ. В ходе встречи Игорь Сапко представил гостям Пермь, ее культурный потенциал, и выразил надежду на дальнейшее развитие контактов с европейскими странами в области искусства.

Информация:

Проект Европейский художественный салон в Перми «Европа-Урал» организован отделом международных и межмуниципальных связей аппарата Пермской городской Думы, комитетом по культуре администрации города, общественной организацией «Альянс Франсез – Пермь», Центральным выставочным залом.

[Все новости](#)

614000, Россия,
г. Пермь, ул. Ленина, 23
факс (342) 212-51-94
тел. (342) 212-70-20,
234-05-82

Пермская ГТРК / В Перми работает художественный проект "Творческое содру... Стр. 1 из 2

Выборы-2007:

Процесс пошел

Общачи:

Новая победа на ниве приватизации

Вода:

Пить или не пить?

Безопасность:

"Большой брат" следит за порядком



Пермская государственная телевизионная и радиовещательная компания

О КАНАЛАХ

ГТРК "Пермь"

Газета "Эфир"

Реклама

ПРОГРАММА ПЕРЕДАЧ

Программа телепередач



ИНФОРМАЦИЯ
О РЕГИОНЕ

Региональный сервер

ПАРТНЕРЫ



НОВОСТИ | Общество

18.09.2007 10:22 В Перми работает художественный проект "Творческое содружество Урал - Европа"



Фото

Линно Тонелотто - представили на выставке графический дизайн, инсталляцию, перформанс, художественную фотографию, видео-арт. Это далеко не полный перечень изобразительных средств, используемых представителями современного искусства. В своей работе художники идут прежде всего от зрителя, создавая условия для размышлений на вечные темы.

"Для тех, кто не видел подобного, эта выставка станет своеобразной школой современного искусства, - считает известный пермский художник Юрий Лапшин. - Время диктует определенные способы выражения. И главные на этой выставке - зрители, которые пришли сюда и тем самым уже стали ее объектами".

В рамках выставки гости проведут три мастер-класса для дизайнеров, художников, студентов, а также публичные выступления "Пути развития современного искусства Европы".

В стенах Центрального Выставочного зала Перми проходит выставка "Что я вижу, когда ты говоришь со мной". Экспозиция стала частью проекта "Творческое содружество Урал - Европа".

Научно-технический прогресс неумолимо движется вперед, изменяя не только мир, но и искусство. Группа художников из Бельгии, Люксембурга и Франции - Диана Стеверлинк, Трикси Вейс, Жан Кристоф Массинон, Оливье Лами,

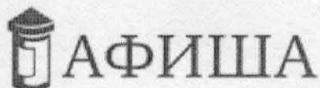


ИННА ЧУРИКОВА ПОПАЛА
В АВТОКАТАСТРОФУ

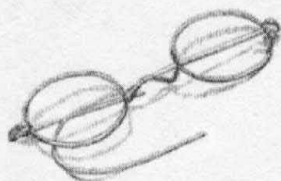
VESTI
www.vesti.ru

© 2007 Государственный интернет-канал "Россия" 2001 - 2007. Свидетельство о регистрации SN 26539 от 22 декабря 2006 года. Все права на любые материалы, опубликованные на сайте, защищены в соответствии с российским и международным законодательством об авторском праве и смежных правах. Любое использование текстовых, аудио-, фото- и видеоматериалов ссылка на perm.rfn.ru обязателен. Любая частичная перепечатка текстовых материалов в Интернете гиперссылка на perm.rfn.ru обязательна. Электронная почта редакции: info@rfn.ru. Реклама на сайте: ad@rfn.ru

Новости Поиск Погода Афиша Работа МедПортал МедФорум Знакомства Фото Конференция



Новости Куда пойти Расписание Персоны



Новости

2007

- сентябрь
- август
- апрель

Новости [Все](#) [Пермь](#)

- Как провести выходные. Обзор культурных событий
- Двенадцатый «Форс-мажор» состоится в Перми 21 сентября
- Оркестр технического университета примет участие в Международном джазовом фестивале
- В 2007-2008 годах «Гостями губернии» станут Алла Демидова, Александр Филиппенко и ансамбль Моисеева
- Ветераны и пенсионеры Пермского края встретились с Львом Дуровым

Пермьякам покажут, что такое современное европейское искусство

Центральный выставочный зал представляет выставку «Что я вижу, когда ты говоришь со мной» в рамках проекта «Творческое содружество Урал-Европа». В подготовке проекта участвовали: ассоциация «Славянтур», Посольство Франции в России, Посольство Бельгии в России, Посольство Люксембурга в России.

В выставке принимают участие: Диана Стеверлинк (Бельгия) — дизайн текстиля, Трикси Вейс (Люксембург) — инсталляции, видео, Жан Кристоф Массинон (Франция) — инсталляции, живопись, Оливье Лами (Бельгия) — графический дизайн, художественное фото.

В рамках выставки художники дадут 3 мастер-класса для профессионалов — дизайнеров, художников, студентов. Одновременно будут проведены публичные выступления на тему «Пути развития современного искусства Европы».

Выставка откроется 17 сентября в 16.00, и будет работать до 23 числа сего месяца.

Пермская Афиша

afisha.prm.ru [написать письмо](#)

614000, г. Пермь, б. Гагарина, 46
 телефон: (342) 277-01-20, факс: (342) 257-04-38
 © ООО «Прм.ру», 2007

Посетители могут копировать информацию и материалы с данного сайта исключительно для некоммерческого использования внутри своей организации или частного использования в некоммерческих целях. Любое иное использование информации и материалов с данного сайта не разрешается.

Смотрите также:

[Пермь в Интернет](#) [Новости Перми](#) [Погода в Перми](#) [Поиск в Перми](#) [Реклама в](#)

Най

Расширенный поиск

Разработано
«Интернет для каждого»

VILLE DE PERM – HISTOIRE ET CHIFFRES

CARACTÉRISTIQUES DU TERRITOIRE

1,1 million d'habitants (2002)

Perm est le centre administratif de la Région, située à la frontière de l'Europe et de l'Asie, sur le versant occidental de l'Oural. La ligne Transsibérien et un aéroport international en assurent un accès rapide.

Construite sur les berges de la Kama, l'un des fleuves russes les plus larges et les plus longs, elle est, par ses voies navigables, la seule ville de l'Oural à posséder un accès direct aux cinq mers : Mer d'Azov, Mer Noire, Mer Blanche, Mer Baltique et Mer Caspienne.

Ville, et plus largement région, ouverte à l'innovation et à la coopération économique, ses principaux secteurs économiques sont : la production électrique, la chimie et la pétrochimie, la sidérurgie, les industries mécanique, du bois et des matériaux de construction.

CARACTÉRISTIQUES DU CONSEIL MUNICIPAL DE LA VILLE DE PERM

Principaux domaines de compétence : élaboration de la politique générale socio-économique de la municipalité, économie et propriété municipales, budget et charges municipales, développement économique et social, autogestion locale, coopération internationale et intercommunale, urbanisation et développement.

Budget général d'environ 370 millions d'euros.

450 agents, dont 36 députés élus et 66 fonctionnaires administratifs pour la Douma (assemblée législative locale).

PARTENARIATS

Ville jumelée avec Oxford (Grande Bretagne) et Louisville (Etats-Unis).

Certaines organisations de Perm (universités, écoles, ensembles de danse et de musique), mais aussi des entreprises, ont déjà établi des relations de coopération avec des partenaires dans différentes villes françaises (Orléans, Pau, Nancy et Dijon).

CONTACT

GRIGORIEVA Tatiana, directrice du département des Relations internationales, intercommunales et sociales
(LV : anglais, français)

GOLICHNIKOVA Elena, consultante du département (LV : français)

Tél. : + 7 (342) 212 44 86 ; +7 (342) 212 44 01

E-mail : inter@duma.perm.ru

Porteur du projet :

Association Slaventures

6 bis, rue Sainte-Anne 54000 Nancy (France)

Tél: +33 3 83 32 35 38 / Email: slaventures@hotmail.com

www.slaventures.net

EN PARTENARIAT AVEC

